

Docilité des veaux limousins et représentations de cette docilité chez les éleveurs/sélectionneurs

Docility of limousine calves and breeders' attitudes towards this docility

X BOIVIN (1), L MARCANTOGNINI (1), G TRILLAT (1), J GODET (2), A BRULE (3), P BOULESTEIX (4), I VEISSIER (1)
 (1) INRA de Theix - 63122 St-Genès Champanelle, (2) ISARA Lyon, Place Bellecour, (3) Institut de l'Elevage - Le Rheu,
 (4) France Limousin Sélection - Boisseuil.

INTRODUCTION

La docilité des bovins a des conséquences à la fois sur la sécurité et le travail des manipulateurs, sur la production et le bien-être des animaux. Les facteurs pouvant influencer la docilité des bovins sont multiples et peuvent interagir entre eux. France Limousin Sélection en association avec l'INRA a montré que ce trait était héréditaire (Le Neindre *et al.*, 1995). L'attitude des éleveurs vis-à-vis de leur animaux, des comportements appropriés lors d'une manipulation et des moyens d'améliorer la docilité des animaux peuvent aussi prédire le comportement des personnes envers leurs animaux (Pour revue, Boivin *et al.*, 2003). En vue d'améliorer la formation des éleveurs dans ce domaine, il est important d'abord de s'interroger sur leur perception actuelle dans ce domaine, ainsi que d'évaluer la docilité de leurs animaux.

1. MATERIEL ET METHODES

Trois cents éleveurs limousins ayant envoyé des veaux à la station nationale d'évaluation de Lanaud au cours des campagnes 2003 et 2004 ont été sollicités par FLS et l'Unité INRA de Recherche sur les Herbivores par le biais d'un questionnaire envoyé par courrier. Cent soixante trois (55 %) ont répondu. Les résultats présentés dans cette affiche portent uniquement sur leur perception de la docilité / dangerosité de leurs animaux. De plus, 1 035 veaux envoyés pour évaluation en 2003 et 2004 par les éleveurs interrogés ont été testés sur leur docilité en station quelques semaines après leur arrivée en station. Un manipulateur et un observateur (inspecteurs du *herd-book*) leur ont attribué une note sur une échelle de 1 (très docile) à 4 (agressif) dans une situation standardisée réalisée deux fois consécutivement où le manipulateur avait 30s pour essayer de maintenir l'animal isolé 3s dans le coin d'un parc.

2. RESULTATS

2.1. ATTITUDES DES ELEVEURS

Les éleveurs s'accordent en large majorité à trouver les bovins faciles à manipuler (tableau 1). Ils ne sont cependant que 7 % à être tout à fait d'accord et 27 % ne sont pas d'accord ce qui suggère une variabilité dans la perception des difficultés pour manipuler les animaux. Ils sont aussi 48 % à s'accorder pour les juger dangereux. Interrogés sur leur choix de réforme des animaux, les éleveurs classent le caractère de l'animal comme premier facteur à prendre en compte.

2.2. DOCILITE DES VEAUX ENVOYES A LA STATION DE LANAUD

La docilité des veaux (figure 1) montre une forte variabilité avec 4 % des animaux très dociles, 40 % de peureux dont 12 % de très peureux et 4 % d'agressifs envers le manipulateur.

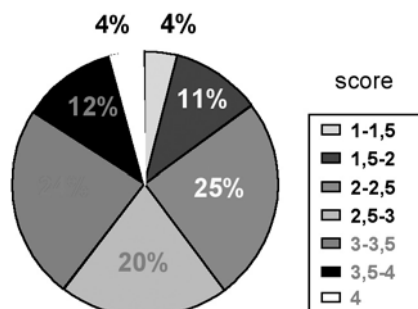


Figure 1 : évaluation de la docilité des veaux limousins testés après sevrage à la station de Lanaud (campagne 2003-2004) : échelle de 1 (très docile), 2 (calme), 3 (peureux) à 4 (agressif)

3. DISCUSSION ET CONCLUSION

Obtenus dans des conditions standardisées, nos résultats de docilité associés au taux d'accidents recensés récemment par la MSA en relation directe avec la manipulations des animaux (15-20 %, Projet Européen Leonardo CAFRAT) suggèrent que le comportement actuel des bovins est un facteur de risque. Les risques professionnels sont souvent nés par les travailleurs eux-mêmes ou leur environnement (Peretti-Watel et Moati, 2006). Pourtant, un pourcentage important d'éleveurs dans notre échantillon ne nie pas la dangerosité ou les difficultés de manipulation des bovins, même si une large majorité a une perception positive de la docilité de leurs animaux. Cette reconnaissance du risque peut être en partie à l'origine du très bon taux de retour de nos questionnaires, au-delà du goût des éleveurs de bovins allaitants pour la relation homme-animal (Dockes *et al.*, 2002). Les résultats de notre étude renforcent l'intérêt des stratégies visant à améliorer la docilité des animaux (action de recherche, sélection génétique, formation).

La présente étude fait partie du projet Welfare Quality cofinancé par la Commission Européenne dans le cadre du 6^{ème} PCRD, contrat No. FOOD-CT-2004-506508. Le texte représente la vision des auteurs mais pas nécessairement celle de la commission qui n'est pas responsable de l'utilisation de cette information. Merci au président de France Limousin Sélection, et aux éleveurs qui ont rempli le questionnaire.

Boivin *et al.*, 2003. *Anim. Welfare.*, 12, 479-492

Le Neindre *et al.*, 1995. *J.A.S.*, 730, 2249-2263

Peretti-Watel et Moati, 2006. *Social Science & Medicine* 63, 3, 675-679

Dockes *et al.*, 2002. Les représentations de l'animal et du bien-être animal par les éleveurs et les intervenants en élevage. Institut de l'élevage. 70p

Tableau 1 : attitude des éleveurs/sélectionneurs limousins vis à vis de la docilité des bovins

| | NR | 1 : pas du tout d'accord | 2 : pas d'accord | 3 : plutôt pas d'accord | 4 : plutôt d'accord | 5 : d'accord | 6 : tout à fait d'accord |
|---------------------|-----|--------------------------|------------------|-------------------------|---------------------|--------------|--------------------------|
| Les bovins sont : | | | | | | | |
| faciles à manipuler | 2 % | 1 % | 5 % | 21 % | 40 % | 25 % | 7 % |
| dangereux | 3 % | 7 % | 19 % | 23 % | 27 % | 12 % | 9 % |