

# La mortalité des agneaux dans le Massif Central : taux, causes et fréquence d'exposition aux facteurs de risque

## Lamb mortality in the Massif Central: rate, causes and frequency of exposure to risk factors

GAUTIER J.M. (1) (4), SAGOT L. (2), CHOMEL M. (2), CORBIERE F. (3) (4)

(1) Institut de l'Élevage, BP 42118, 31321 Castanet Tolosan Cedex.

(2) Institut de l'Élevage, 87800 Saint Priest de Ligoure.

(3) Ecole Nationale Vétérinaire de Toulouse, 23 chemin des Capelles, BP 87614, 31076 Toulouse Cedex.

(4) UMT Santé des Petits Ruminants, 23 chemin des Capelles, BP 87614, 31076 Toulouse Cedex.

### INTRODUCTION

La mortalité des agneaux, composante importante de la productivité numérique, influe sur le revenu des éleveurs. Cette étude prospective avait pour objectif d'acquérir des références, pour les élevages allaitants du Massif Central, sur le taux et les causes de mortalité des agneaux ainsi que sur la fréquence d'exposition des élevages à des facteurs de risque liés à la brebis, aux agneaux et à l'environnement.

### 1. MATÉRIEL ET MÉTHODES

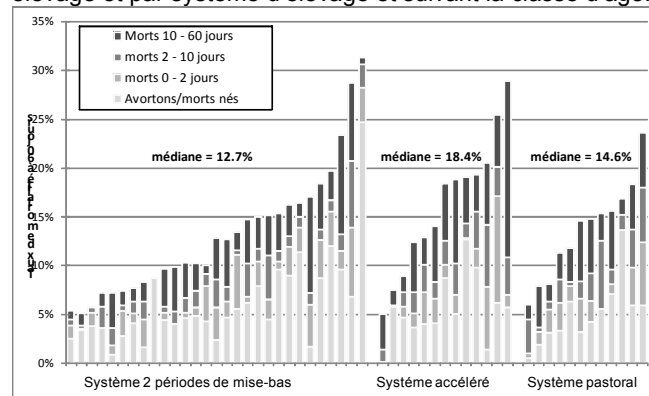
54 élevages ovins allaitants du Massif Central avec des races de brebis très variées, appartenant à trois grands systèmes d'élevage (deux périodes d'agnelage, système accéléré, système pastoral), ont été suivis pendant un an entre Juillet 2011 et Juillet 2012. Les éleveurs ont été invités à enregistrer toutes les naissances et l'ensemble des mortalités. Les enregistrements concernant la mortalité des agneaux ont été effectués jusqu'à 60 jours d'âge et incluent la date de mort et les symptômes associés, renseignés selon une grille standardisée. Par ailleurs, le statut en sélénium des brebis a été évalué dans chaque exploitation et les températures des bergeries ont été enregistrées toutes les heures. Enfin, sur deux périodes d'agnelages, les éleveurs ont été interrogés sur leurs pratiques d'élevages.

### 2. RÉSULTATS

#### 2.1. DES TAUX DE MORTALITÉ VARIABLES AVEC UNE MÉDIANE A 13,6 %

Le taux médian de mortalité des agneaux jusqu'à 60 jours d'âge était de 13,6 % (prolificité médiane de 1,53). Il est très variable entre les élevages inter et intra système d'élevage (figure 1). Il variait de 4,9 % à 31,2 %. Aucune différence significative n'a pu être mise en évidence entre les trois systèmes d'élevage.

Figure 1 : taux de mortalité des agneaux à 60 jours par élevage et par système d'élevage et suivant la classe d'âge.



#### 2.2. PLUS DE LA MOITIÉ DE LA MORTALITÉ SURVIENT DANS LES 48 PREMIÈRES HEURES DE VIE

54 % de la mortalité concernait des agneaux avortons ou morts nés et des agneaux morts dans leurs 2 premiers jours de vie. La mortalité entre 10 jours et 60 jours de vie des agneaux ne représente que 30 % de la mortalité.

#### 2.3. DES CAUSES DE MORTALITÉ VARIABLES SUIVANT L'ÂGE DE L'AGNEAU

De la naissance à 48 h d'âge, les causes de mortalité identifiées par les éleveurs étaient principalement «°inconnues » (notamment pour les avortons et les morts nés) et non infectieuses (agneau très petit, noyé, mal placé, problème de tétée). À l'inverse, après 10 jours d'âge les causes infectieuses deviennent prépondérantes (entérotoxémie, affections respiratoires, diarrhées). Toutefois, de par l'importance de la mortalité avant 48 h d'âge, les trois principales causes de mortalité étaient, par ordre décroissant, «°inconnues » (24,9 %), «°agneau très petit » (11,6 %) et «°problème de tétée » (7,5 %).

#### 2.4. DES BONNES PRATIQUES D'ÉLEVAGE ENCORE TROP PEU APPLIQUÉES

L'analyse des pratiques d'élevage porte sur cent lots d'agnelage (maximum deux lots par élevage). Comme suspecté, les élevages n'appliquent pas de façon semblable les bonnes pratiques d'élevage pour maîtriser les risques de mortalité. Globalement, les facteurs de risque les plus fréquemment retrouvés sont (i) au niveau des brebis des notes d'état corporel trop faibles (médiane de 2,6 sur une échelle de 0 à 5), le statut carencé en sélénium (27 % des lots), un manque de rigueur dans la réforme des brebis à problèmes (10 à 60 % des lots suivant le problème) et dans la surveillance des agnelages (absence de surveillance la nuit plus de 7 heures consécutives dans 33 % des lots d'agnelages), (ii) au niveau des agneaux le choix du critère d'observation de la prise colostrale inadapté (88 % des lots) et l'absence ou la mauvaise désinfection du nombril (45 % des lots), (iii) au niveau de l'environnement avec principalement des défauts d'ambiance et d'hygiène de l'aire de vie des agneaux.

### 3. DISCUSSION

Les résultats sur le taux de mortalité des agneaux, l'âge à la mort et les causes de mortalité sont conformes aux données bibliographiques (Gautier et Corbière 2011). La forte variabilité du taux de mortalité suggère des marges de progrès possibles dans certains élevages. De par la part prépondérante de la mortalité très précoce (avant 2 jours), les efforts de prévention, identifiés dans l'analyse des facteurs de risque, devraient porter sur cette tranche d'âge.

### CONCLUSION

Cette étude prospective à grande échelle sur la mortalité des agneaux est une première en France. Elle permet d'acquérir des références régionales pour mieux apprécier cette problématique. La deuxième année de suivi permettra d'étudier les évolutions interannuelles ainsi que l'impact de plans d'actions dans les élevages avec de forts taux de mortalité.

Ce travail, piloté par le Ciirpo, a été rendu possible par l'implication des éleveurs, techniciens et animateurs régionaux du projet.

Gautier J.M., Corbière F., 2011. 3R., 18, 255-262