

REPROSCOPE : l'observatoire de la reproduction des bovins en France

REPROSCOPE : the observatory of cattle reproductive performance in France

BIDAN F. (1), LE MÉZEC P. (1), DIMON P. (1), SALVETTI P. (2), LEJARD A. (3), BAREILLE N. (4)

(1) Institut de l'Élevage, 149, rue de Bercy, 75595 Paris Cedex 12

(2) ALLICE département R&D, Station de phénotypage, Le Perroi, 37380 Nouzilly

(3) France Conseil Elevage, 42, rue de Châteaudun, 75009 Paris

(4) BIOEPAR, INRA, Oniris, Université Bretagne Loire, 44307 Nantes

INTRODUCTION

Les intervenants en élevage n'ont aujourd'hui que peu de moyens pour suivre l'évolution des performances de reproduction des bovins à l'échelle de la France. Tout l'enjeu de l'observatoire REPROSCOPE est de fournir des repères pour accompagner les éleveurs, mais aussi leurs partenaires (techniciens, vétérinaires, scientifiques...) susceptibles d'intervenir sur des problématiques de reproduction.

1. DONNÉES MOBILISÉES

L'observatoire s'alimente à partir des données de reproduction résultant des enregistrements des naissances, des mouvements et des inséminations de la Base de Données Nationale d'Identification (BDNI) et du Système National d'Information Génétique (SNIG). A partir de ces données, le choix est fait de produire des statistiques anonymes et actualisées chaque année avec des méthodes de calcul homogènes sur l'ensemble des élevages bovins laitiers et allaitants. La technologie de traitement de l'information est réalisée à partir d'une solution Business Intelligence : les données sont traitées et analysées afin de produire des bases de données élaborées, compilées, consolidées, stockées puis restituées avec une interface web gratuite accessible à tous via www.reproscope.fr. La caractérisation des animaux ou des troupeaux se fait sur une période de 12 mois (campagne), comprise entre le 1^{er} juillet de l'année N et le 30 juin de l'année N+1. Pour chaque campagne, l'observatoire s'appuie sur plus de 7 millions de vêlages, 5 millions de vaches inséminées et 180 000 troupeaux.

2. INDICATEURS DISPONIBLES

La reproduction est décrite à partir de 20 indicateurs. Ils renseignent sur la fécondité, la fertilité des vaches et des génisses, la conduite du renouvellement, la pratique de l'insémination et du croisement, la survie des veaux ou encore l'absence de vêlage (figure 1). Ces performances sont décrites par des moyennes et des distributions d'animaux et de troupeaux, ce qui facilite la visualisation de la variabilité et des marges de progrès envisageables.

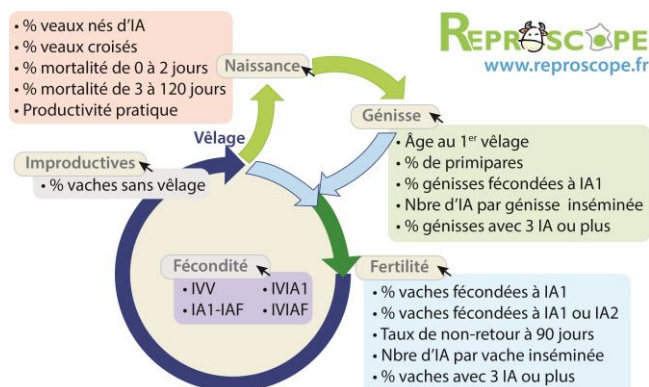


Figure 1 : Liste des indicateurs de performances proposés

3. SÉLECTION D'UNE POPULATION

L'observatoire facilite l'acquisition de références sur les performances de reproduction au plan national ou à partir de la sélection d'une population spécifique. Le choix d'une ou plusieurs zones géographiques et le type de production (laitier ou allaitant) définissent la population étudiée. Après le choix de la campagne, l'utilisateur dispose de filtres permettant d'affiner sa sélection. Au niveau animal, les performances peuvent être comparées entre races. Au niveau élevage, le choix d'une population est défini en fonction de la race majoritaire, de la spécialisation de l'exploitation, de la taille du troupeau et, pour les troupeaux laitiers, du niveau de production laitière renseigné à partir des résultats de contrôle de performances. Enfin, différentes stratégies de conduite de la reproduction peuvent être prises en compte : la saison de vêlage, l'utilisation de l'insémination et du croisement, le pourcentage de primipares et le groupement des vêlages selon un objectif d'âge au 1^{er} vêlage. Pour les données de fertilité (calculées à partir des données d'insémination), deux populations peuvent être étudiées : les femelles ayant vêlé durant la campagne, avec la reproduction qui précède ces mises-bas, ou les femelles mises à la reproduction par IA au cours de la campagne.

4. ENSEIGNEMENTS ET PERSPECTIVES

Tout d'abord, l'observatoire REPROSCOPE donne une image de l'élevage bovin français avec les différences et les similitudes des stratégies de conduite de la reproduction. Ensuite, l'exploration des performances de reproduction met en évidence l'existence d'une variabilité importante des performances quelle que soit la population sélectionnée. En fonction des indicateurs, cela révèle dans certaines situations des performances subies par les éleveurs ou à l'inverse des stratégies délibérées. Au-delà de la production de nouvelles références, l'observatoire ouvre de nouvelles perspectives dans l'étude des effets des caractéristiques de troupeaux ou des conduites de la reproduction sur les performances de reproduction.

Enfin, la méthodologie appliquée dans la construction de cet observatoire met en évidence les possibilités de traitement de données collectées en élevage et la mise en relation à grande échelle des performances de reproduction avec d'autres domaines techniques.

CONCLUSION

L'observatoire REPROSCOPE rend facilement accessible de nouvelles références (homogènes et exhaustives) sur les performances de reproduction pour l'ensemble des femelles et des élevages des filières bovines françaises. L'observatoire facilite l'approche du conseil pour les intervenants en élevage par l'accès à des références permettant de définir des objectifs de reproduction réalistes et différenciés selon le profil et/ou selon les caractéristiques de conduite de la reproduction pour les élevages audités. Les principaux enseignements produits montrent une grande variabilité des performances de reproduction, signe de marges de progrès envisageables. Des objectifs cohérents et atteignables peuvent ainsi être proposés en adéquation avec les attentes des éleveurs.