

Impact de l'épizootie de FCO sur le nombre de naissances de veaux dans les élevages allaitants français

Impact of the bluetongue outbreak on the number of births of calves in French beef cattle farms.

MOUNAIX B. (1), RIBAUD D. (2), DAVID V. (2)

(1) Institut de l'Élevage, Monvoisin, 35652 Le Rheu

(2) Institut de l'Élevage, 149 rue de Bercy, 75595 Paris.

INTRODUCTION

L'analyse des données de la BDNI a été menée pour comprendre le rôle des épizooties successives de FCO dans la baisse des naissances de veaux de race à viande observée en France en 2009.

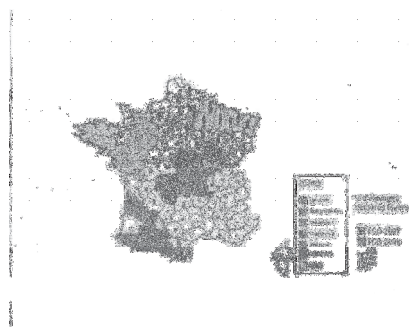
1. MATERIEL ET METHODES

Les données de la BDNI correspondant à 23 039 élevages naisseurs ont été analysées pour 4 campagnes de vêlage définies du 1^{er} août au 31 juillet. Pour chaque campagne, un indicateur de la productivité numérique des troupeaux a été calculé :

$$\frac{\text{nombre de veaux nés dans l'élevage durant la campagne}}{\text{nombre de mères potentielles présentes en début de campagne}}$$

L'évolution de cet indicateur entre 2005 et 2009 a été analysée dans sept zones de production et pour trois races allaitantes (Limousine, Charolaise, Blonde d'Aquitaine), en utilisant un modèle de régression linéaire (PROC MIXED dans SAS) avec la campagne en variable explicative et un effet aléatoire « élevage ».

Figure 1. Les sept bassins de production de bovins allaitants étudiés : des zones épidémiologiques différentes.



2. RESULTATS

2.1. UNE BAISSÉ DE PRODUCTIVITÉ DES TROUPEAUX

Dans toutes les zones touchées par la FCO, une baisse significative de l'indicateur de productivité des troupeaux a été observée (Tableau 1 : en italique*, les campagnes significativement différentes des autres). Dans les bassins de production de Charolaises, cette baisse atteint 3% en 2006/2007 dans la zone de production de l'Est touchée en 2007 par la FCO, puis 5% en 2008/2009 dans le bassin Charolais touché surtout durant l'été 2008. Dans le bassin Limousin, la baisse de productivité est observée en 2008/2009 et atteint 6%. Dans la zone Sud Ouest, toutes les campagnes sont statistiquement différentes deux à deux et il n'est donc pas possible de conclure à une différence significative en 2008/2009. La Bretagne, très faiblement touchée en 2008 ne présente aucune variation significative de la productivité des troupeaux des 3 races, alors que les départements limitrophes marquant le front ouest de l'épizootie enregistrent une baisse significative en 2008/2009.

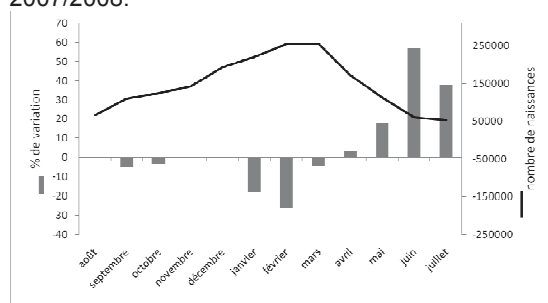
Tableau 1 Indicateur de productivité des femelles multipares dans les bassins de production durant les 4 campagnes.

Campagne	Charolais Est	Charolais 1	Charolais 2	Limousin	Sud Ouest	Ouest	Bretagne
2005/2006	0,65	0,80	0,79	0,77	0,68*	0,68	0,78
2006/2007	0,65	0,79	0,78	0,77	0,70*	0,69	0,78
2007/2008	0,63*	0,79	0,80	0,78	0,68*	0,70	0,77
2008/2009	0,66	0,76*	0,76*	0,73*	0,64*	0,66*	0,77

2.2. UN DECALAGE DES VÊLAGES EN PERIODE ESTIVALE

Un décalage des naissances est observé durant la campagne qui suit l'épizootie (figure 1). La baisse du nombre des naissances intervient durant le pic hivernal des vêlages, en partie compensée par l'augmentation du nombre des naissances en fin de campagne, à une période où les vêlages sont peu nombreux. Cette tendance est observée pour les trois races. Elle intervient en 2007/2008 dans la zone Charolaise Est, et est observée en 2008/2009 dans les autres zones étudiées.

Tableau 1 Effectifs des naissances mensuelles de veaux des 3 races en 2008/2009 et taux de variation par rapport à 2007/2008.



3. DISCUSSION

Cette étude basée sur la comparaison de zones épidémiologiques décrit l'impact de la FCO sur la productivité des troupeaux allaitants. Pour chaque zone, cet impact est observé durant la campagne de vêlages qui suit l'épizootie. Il peut être expliqué par deux effets connus de la maladie : l'infertilité transitoire des mâles et les altérations de la fertilité des femelles (Ponsart, 2010). Des résultats similaires ont été observés dans les troupeaux laitiers : une baisse du taux de réussite des IA entre mai et août 2007 dans les élevages de l'Est de la France, et une augmentation de 40 jours des intervalles vêlage/vêlages par rapport aux élevages de l'Ouest non touchés en 2007 (Le Mezec et al, 2010).

CONCLUSION

Cette étude confirme l'impact de la FCO sur les résultats de la reproduction des femelles allaitantes, un impact suggéré dans les études réalisées précédemment (Mounaix et al, 2008) et qui est à présent mesuré à l'échelle nationale pour l'ensemble d'un type de production. Néanmoins, les baisses de productivité ont été modérées, et limitées à la campagne suivant l'épizootie.

Cette étude a bénéficié du soutien financier de France Agri Mer.

Le Mezec P., Barbat-Leterrier A., Barbier S., de Cremoux R., Gion A., Ponsart C., 2010. 3R, 17 : 157-160.

Mounaix B., Ribaud D., Gorceix M., Fraboulet M., Dupont L., Caillaud D., Echevarria L., Reynaud D., David V., Lucbert J., 2008. 3R, 15 : 25-28.

Ponsart C., 2010. Conférence FCO 18/03/11, www.rfsa.net